



Miasto  
Stołeczne  
Warszawa

## OCENA ZASOBÓW POMOCY SPOŁECZNEJ W M. ST. WARSZAWIE ZA ROK 2011

### 1. Wprowadzenie

Ustawa z dnia 12 marca 2004 roku o pomocy społecznej (Dz. U. z 2009 roku, Nr 175, poz. 1362 z późn. zm.) dokonuje szczegółowego podziału zadań z tego zakresu pomiędzy szczeblami administracji publicznej - gminą, powiatem i województwem. W warunkach ustrojowych m. st. Warszawy zadania te realizują jednostki organizacyjne pomocy społecznej:

- w gminie ( na poziomie jednostek pomocniczych ) - dzielnicowe ośrodki pomocy społecznej, dzielnicowe poradnie rodzinne,
- w powiecie – Warszawskie Centrum Pomocy Rodzinie, całodobowe placówki opiekuńczo - wychowawcze, domy pomocy społecznej, ośrodki interwencji kryzysowej,
- w m. st. Warszawie – Urząd m. st. Warszawy (Biuro Polityki Społecznej, Wydziały Spraw Społecznych i Zdrowia w Dzielnicach), Zespół Ognisk Wychowawczych, Ośrodek Usług Socjalnych „Nowolipie”, Specjalistyczna Poradnia Rodzinna ds. Przeciwdziałania Przemocy, Zespół Żłobków m. st. Warszawy oraz Urząd Pracy m. st. Warszawy.

Nowelizacja ustawy o pomocy społecznej z dnia 3 maja 2011 roku w art. 16a nałożyła na gminę i powiat obowiązek przygotowania oceny zasobów pomocy społecznej w oparciu o analizę lokalnej sytuacji społecznej i demograficznej.

Przez zasoby rozumie się w szczególności infrastrukturę, kadre, organizacje pozarządowe i nakłady finansowe na zadania pomocy społecznej – bez względu na podmiot je realizujący i finansujący.

Ocena zaś obejmuje osoby i rodziny korzystające z pomocy społecznej, rodzaje ich problemów oraz ich rozkład ilościowy.

Ocena – w roku 2012 dokonywana po raz pierwszy za rok poprzedni - wraz z rekomendacjami stanowi podstawę do planowania priorytetowych kierunków działań i budżetu na rok następny. Została przygotowana z uwzględnieniem zapisów Strategii Rozwoju m. st. Warszawy do 2020 roku oraz Społecznej Strategii Warszawy. Strategii Rozwiązywania Problemów Społecznych na lata 2009 – 2020 i w oparciu o realizowane programy operacyjne, a w szczególności: „Rodzina” i „Warszawski Program działań na rzecz osób niepełnosprawnych”.

## 2. Dane społeczno – demograficzne

Tabela 1. M. st. Warszawa w liczbach – wybrane dane statystyczne za 2011 rok

WARSZAWA	
Ludność ogółem	1 720 398
kobiety	929 962
mężczyźni	790 436
współczynnik feminizacji	117,65
gęstość zaludnienia – ludność na km kw.	3 324
ludność w wieku przedprodukcyjnym (0 – 17 lat)	258 270
ludność w wieku produkcyjnym (M >64 lat, K > 59 lat)	1 098 855
ludność w wieku poprodukcyjnym (M < 65, K < 60)	363 273
ruch naturalny ludności w III kw. 2011 roku	
urodzenia	4 663
zgony	4 268
przyrost naturalny	+ 395
liczba podmiotów gospodarki narodowej w rejestrze REGON	338 317
liczba zarejestrowanych bezrobotnych	41 613
w tym z prawem do zasiłku	7 338
bezrobotni na 1 ofertę pracy w III kw. 2011 roku	21
dochody budżetu miasta na 1 mieszkańca w zł	6 084,63
wydatki budżetu miasta na 1 mieszkańca w zł	7 048,18
średnia wysokość emerytury w zł	2 090,12
przeciętne miesięczne wynagrodzenie w III kw. 2011 roku (brutto w zł)	4 482,71
liczba dzieci w wieku 0 – 14 lat	218 100
wskaźnik częstości niepełnosprawności orzeczonej wśród dzieci w wieku 1 – 14 lat	1,8 %
liczba osób w wieku 15 lat i więcej	1 502 298
wskaźnik częstości niepełnosprawności orzeczonej wśród osób w wieku 15 lat i więcej	8,9 %
liczba osób niepełnosprawnych bezrobotnych i poszukujących pracy	3 125
liczba mieszkańców przypadająca na 1 pracownika socjalnego	2 774

## 3. Sytuacja na rynku pracy

Według danych Urzędu Statystycznego (Serwis Informacyjny Urzędu Statystycznego w Warszawie) w stolicy na koniec 2011 w rejestrze REGON pozostawało 338.078 podmiotów gospodarki narodowej – o 1824 (0,5 %) mniej niż w roku ubiegłym. Dominował – podobnie jak w latach poprzednich – sektor prywatny, do którego należy 98,7% firm – wśród 333.671 podmiotów tego sektora 208.417 to osoby fizyczne prowadzące działalność gospodarczą.

Przeciętne zatrudnienie w sektorze przedsiębiorstw w stolicy w 2011 roku wynosiło 950.700 osób, zaś przeciętne miesięczne wynagrodzenie brutto wynosiło 4.617,03 zł w sektorze publicznym i 4.852,37 w sektorze prywatnym.

Najwięcej podmiotów gospodarczych jest zarejestrowanych w dzielnicach: Mokotów (46.828), Śródmieście (46.570) oraz Praga-Południe (33.002); najmniej w Wilanowie (5.338), Wesołej (4.123) i Rembertowie (3.656).

W ostatnich trzech latach w stolicy obserwowano powolny wzrost stopy bezrobocia z 2% w styczniu 2009 roku do 3,8% w grudniu 2011 roku, czyli o 1,8 punktu procentowego. Analiza danych w liczbach bezwzględnych wskazuje, że wzrost ten wyniósł 33% - z 31 302 do 41 613 osób.

W Urzędzie Pracy m. st. Warszawy na dzień 31 grudnia 2011 roku zarejestrowanych było 41 613 osób bezrobotnych, w tym 20.232 kobiety, które stanowiły 48,6% ogółu bezrobotnych. Liczba osób bezrobotnych zarejestrowanych z prawem do zasiłku – 7.338 osób (17,63%).

Tabela 2. Osoby w szczególnej sytuacji na rynku pracy (z liczby ogółem) na dzień 31 grudnia 2011 roku

Wyszczególnienie	razem	% ogółu	z prawem do zasiłku	w tym kobiety	z prawem do zasiłku
do 25 roku życia	3 516	8,4	187	1 913	114
po szkole wyższej, do 27 r. ż.	604	1,5	31	390	22
długotrwale bezrobotne	19 111	45,9	42	8 949	16
nie podjęły zatrudnienia po urodzeniu dziecka	X	X	X	2 516	164
powyżej 50 roku życia	13 678	32,9	3 289	5 324	1 509
bez kwalifikacji zawodowych	13 092	31,5	1 710	6 325	955
bez doświadczenia zawodowego	7 718	18,5	7	3 723	1
bez wykształcenia średniego	16 260	39,1	2 198	6 149	936
samotnie wychowujące co najmniej 1 dziecko	3 689	8,9	420	3253	374
nie podjęły zatrudnienia po odbyciu kary w ZK	896	2,2	26	72	0
niepełnosprawni	1 799	4,3	234	824	129

Najwięcej osób bezrobotnych zarejestrowano w dzielnicach

- Mokotów 5 074 (12,2% ogółu) – największy wzrost liczby bezrobotnych
- Praga Południe 4 738
- Wola 4 237
- Bielany 3 717

Najmniej w dzielnicach

- Rembertów 539
- Wesoła 417 – najmniejszy wzrost liczby bezrobotnych – o 1 osobę
- Wilanów 299 (0,72% ogółu)

Wśród bezrobotnych zarejestrowanych w Urzędzie Pracy m. st. Warszawy najliczniejsze grupy stanowią osoby z wykształceniem policealnym i średnim zawodowym (25%), wyższym (24%) oraz gimnazjalnym i niższym (24%), Natomiast najmniej liczna jest grupa osób z wykształceniem średnim ogólnokształcącym (12%). W 2011 roku zarejestrowało się najwięcej osób z wykształceniem wyższym – 1 039.

Struktura bezrobotnych według stażu pracy jest od kilku lat niemalże niezmienna. Najliczniejsze grupy stanowią osoby ze stażem poniżej 1 roku – 19% ogółu zarejestrowanych oraz ze stażem od 1 roku do 5 lat – 18% ogólnej liczby. Najmniej liczną (7%) grupę stanowią osoby, które mają 30 i więcej lat stażu pracy.

Struktura osób zarejestrowanych ze względu na czas pozostawania bez pracy zmienia się z roku na rok. W 2011 roku największy wzrost liczby zarejestrowanych nastąpił w grupie pozostających bez pracy dłużej niż 24 miesiące – to najliczniejsza grupa wśród bezrobotnych w Warszawie – stanowi 22% ogółu zarejestrowanych.

#### 4. Infrastruktura i kadry jednostek organizacyjnych pomocy społecznej

Gminna infrastruktura pomocy społecznej to przede wszystkim 18 dzielnicowych ośrodków pomocy społecznej, funkcjonujących w 22 lokalizacjach – w czterech dzielnicach utworzono filie, mając na celu ułatwienie mieszkańcom dostępności do usług. Siedziby ośrodków są w większości pozbawione barier architektonicznych, zapewniają interesantom i pracownikom dobre warunki pracy i załatwiania spraw. Wszystkie ośrodki zostały zaudytowane pod kątem dostępności dla osób niepełnosprawnych; te, w których występują braki posiadają wytyczne co do zakresu niezbędnych prac w zakresie znoszenia barier i będą je realizować w miarę posiadanych środków. Wystarczające jest wyposażenie w nowoczesne środki techniki biurowo-administracyjnej oraz ogólne i specjalistyczne oprogramowanie informatyczne.

Ponadto w strukturze zasobów zabezpieczających warunki realizacji powiatowych i gminnych zadań należy uwzględnić także poniżej wymienione placówki.

Tabela 3. Zatrudnienie w warszawskich jednostkach organizacyjnych pomocy społecznej w 2011 roku

Wyszczególnienie	Liczba jednostek	Liczba zatrudnionych	dotatkowe uwagi/ wyjaśnienia
Warszawskie Centrum Pomocy Rodzinie	1	142	
ośrodki pomocy społecznej	18	1 253	w tym 619 pracowników socjalnych, co drugi zatrudniony posiada wyższe wykształcenie
domy pomocy społecznej, w tym niepubliczne - 5	18	1 159	w tym 850 osób personelu opiekuńczo-terapeutycznego, zgodnie ze standardem
placówki specjalistycznego poradnictwa	4	29	w tym 3 dzielnicowe poradnie rodzinne
ośrodki opiekuńczo-adopcyjne	5	18	od 1 stycznia 2012 – zadanie samorządu wojewódzkiego
placówki opiekuńczo-wychowawcze, w tym niepubliczne – 5; rodzinne - 10	28	639	w tym 69 wychowawców zatrudnionych na podstawie Karty Nauczyciela
ośrodki interwencji kryzysowej	2	28	
ośrodki wsparcia, w tym	43	305	
dzienne domy pomocy	15	165	
środowiskowe domy samopomocy	20	101	16 w strukturach dzielnicowych OPS-ów, 4 prowadzone przez organizacje pozarządowe
inne	8	39	kluby seniora 5, domy dla matek z dziećmi i kobiet w ciąży 3;
<b>ogółem</b>	<b>119</b>	<b>3 573</b>	
Zespół Żłobków m. st. Warszawy	1 (45 jednostek organizacyjnych – żłobków)	1 196	40 osób realizuje obsługę ekonomiczno-administracyjną żłobków; 871 to osoby pracujące bezpośrednio z dziećmi (opiekunki)
Zespół Ognisk Wychowawczych	1 (9 jednostek – ognisk)	114	w tym 44 wychowawców, z czego 35 zatrudnionych na podstawie Karty Nauczyciela
Urząd Pracy m. st. Warszawy	1	215	w tym: w centrum aktywizacji zawodowej - 61 osób; pośredników pracy i doradców zawodowych – 87.
Ośrodek Usług Socjalnych „Nowolipie”	1	59	w tym 30 asystentów osób niepełnosprawnych
<b>ogółem</b>	<b>4 (54 j.o.)</b>	<b>1 584</b>	

W dzielnicowych ośrodkach pomocy społecznej struktura zatrudnienia według stanowisk pracy opiera się na specjalistach pracy socjalnej oraz pracownikach socjalnych – 619 osób. Od połowy lat 90-tych nastąpił wzrost liczby pracowników na stanowiskach wymagających specjalistycznego przygotowania, co świadczy o konsekwentnym procesie profesjonalizacji kadry w ośrodkach pomocy społecznej.

Ze względu na różnorodność dysfunkcji społecznych i złożoność rozwiązywania trudności występujących wśród mieszkańców miast rozbudowano struktury ośrodków pomocy społecznej o działy specjalistyczne, przeznaczone do pracy nad wybranym problemem lub kategorią klientów. O strukturze zatrudnienia decydują dyrektorzy, biorąc pod uwagę przesłanki merytoryczne i administracyjne. Wyodrębnioną grupę pracowników ośrodków stanowią w działach pomocy specjalistycznej konsultanci – pedagodzy, psychologowie, radcy prawni. Najliczniejszą grupę tworzą psychologowie – 70% ogółu zatrudnianych konsultantów.

Na podstawie powyższych informacji nie można ocenić, na ile liczba zatrudnionych pracowników socjalnych jest wystarczająca w stosunku do potrzeb. Jednym ze wskaźników, który ma temu służyć jest ustawowy wskaźnik przeliczający liczbę mieszkańców na jednego pracownika socjalnego. W warszawskich ośrodkach ustawowy wymóg zatrudnienia 1 pracownika socjalnego na 2 000 mieszkańców spełnia 60% ośrodków. Obciążenie pracowników socjalnych prowadzących pracę środowiskową jest duże – połowa z nich prowadzi co najmniej 80 środowisk.

Zadania powiatowe realizowało w 2011 roku 142 pracowników WCPR, zatrudnionych w łącznym wymiarze 114,5 etatu. Wykształceniem wyższym legitymuje się 84,6% zatrudnionych, połowa zatrudnionych to pracownicy młodzi w wieku pomiędzy 31- 40 lat.

W 2011 roku Centrum sprawowało nadzór nad 53 jednostkami pomocy społecznej, w tym również niepublicznymi. W jednostkach publicznych zatrudnionych było łącznie 1 844 pracowników, w tym 1 159 w domach pomocy społecznej, zaś 639 w placówkach opiekuńczo-wychowawczych – z tej liczby 69 na warunkach określonych ustawą Karta Nauczyciela.

## **5. Zakres świadczeń z pomocy społecznej – zadania gminne własne i zlecone**

Pomoc społeczna jest instytucją polityki społecznej państwa, mającą na celu umożliwienie osobom i rodzinom przezwyciężania trudnych sytuacji życiowych, których nie są one w stanie pokonać, wykorzystując własne uprawnienia, zasoby i możliwości. Zadaniem pomocy społecznej jest także zapobieganie trudnym sytuacjom życiowym poprzez podejmowanie działań zmierzających do życiowego usamodzielnienia osób i rodzin oraz ich integracji ze środowiskiem. Natomiast forma i rozmiar świadczenia powinny być odpowiednie do okoliczności uzasadniających udzielenie pomocy; potrzeby osób i rodzin powinny zostać uwzględnione, jeśli odpowiadają celom i mieszczą się w możliwościach pomocy społecznej.

Obowiązkowe zadania gminy z zakresu pomocy społecznej są realizowane przez dzielnicowe ośrodki pomocy społecznej w formie udzielanych świadczeń pieniężnych i niepieniężnych, takich jak między innymi:

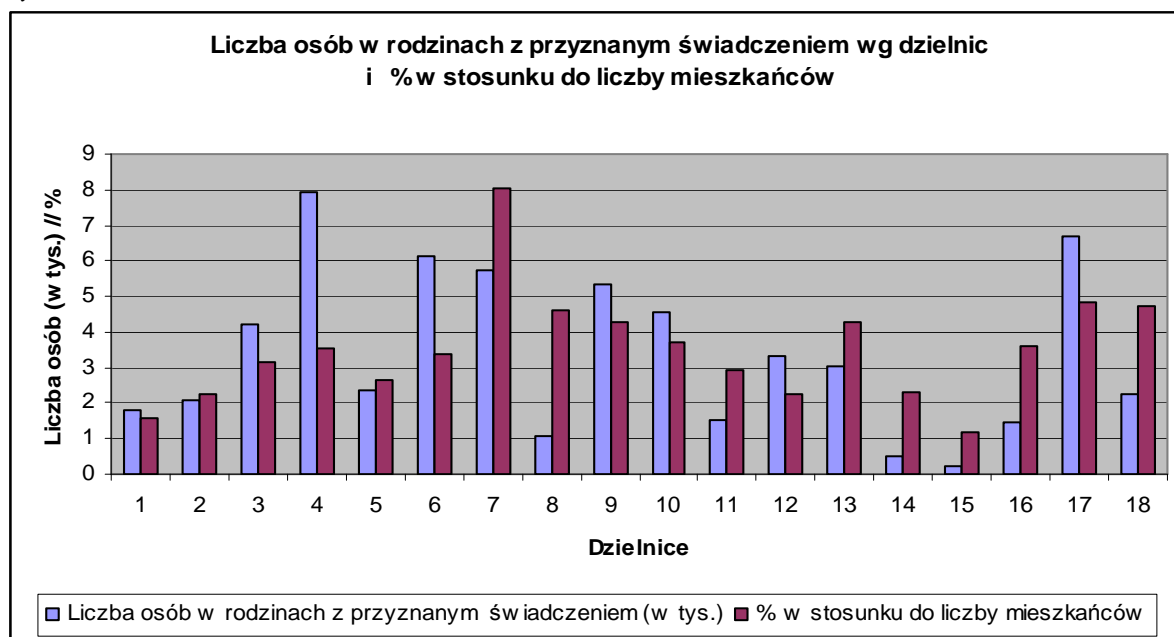
- udzielanie schronienia i zapewnienie posiłku oraz niezbędnego ubrania osobom tego pozbawionym,
- przyznawanie i wypłacanie zasiłków – stałych, celowych i okresowych, także specjalnych
- organizowanie i świadczenie usług opiekuńczych, w tym specjalistycznych w miejscu zamieszkania,
- sprawienie pogrzebu, w tym osobom bezdomnym,
- opłacanie składek na ubezpieczenie zdrowotne, emerytalne i rentowe za niektóre osoby uprawnione,
- utworzenie i utrzymywanie ośrodka pomocy społecznej, w tym zapewnienie środków na wynagrodzenia,
- praca socjalna.

*Tabela 4. Rzeczywista liczba rodzin i osób objętych pomocą społeczną*

L.p.	OPS w dzielnicy	liczba osób, którym decyzją przyznano świadczenie	liczba rodzin	liczba osób w rodzinach	% w stosunku do liczby mieszkańców
1.	Bemowo	1 146	869	1 779	1,54
2.	Białołęka	1 403	1 024	2 083	2,24
3.	Bielany	3 170	2 426	4 236	3,17
4.	Mokotów	5 804	4 589	7 954	3,54
5.	Ochota	1 806	1 408	2 374	2,67
6.	Praga Południe	4 269	3 366	6 111	3,35
7.	Praga Północ	3 431	2 917	5 713	<b>8,04</b>
8.	Rembertów	701	529	1 077	4,59
9.	Śródmieście	3 946	3 024	5 347	4,29
10.	Targówek	3 300	2 507	4 570	3,70
11.	Ursus	998	791	1 495	2,91
12.	Ursynów	2 186	1 655	3 335	2,22
13.	Wawer	2 009	1 533	3 036	4,27
14.	Wesoła	338	250	528	2,28
15.	Wilanów	168	124	250	1,19
16.	Włochy	978	824	1 441	3,60
17.	Wola	4 738	3 766	6 670	4,85
18.	Żoliborz	1 785	1 428	2 252	4,70
	<b>m. st. Warszawa</b>	<b>42 176</b>	<b>33 030</b>	<b>60 251</b>	<b>3,5</b>

Jeszcze w roku 2009 z różnorodnych form pomocy społecznej korzystało 4,2 % mieszkańców Warszawy. Wskaźnik ten systematycznie się zmniejsza – jest to rezultat nie tyle poprawiającej się kondycji ekonomicznej warszawskich rodzin, ile efekt nie waloryzowania od 2006 roku ustawowych kryteriów uprawniających do korzystania z pomocy, które od sześciu lat wynoszą 351 zł na osobę w rodzinie oraz 477 zł dla osoby samotnie gospodarującej.

Wykres 1.



Powyższe tabela i wykres ilustrują fakt dużego zróżnicowania sytuacji społeczno-ekonomicznej mieszkańców Warszawy w poszczególnych dzielnicach. Np. na Mokotowie (4) zanotowano największą liczbę osób w rodzinach, które w jakiegokolwiek formie skorzystały ze świadczeń pomocy społecznej, ale stanowią one zaledwie 3,5 % mieszkańców dzielnicy. Natomiast na Pradze Północ (7) liczba osób objętych pomocą społeczną jest o 2200 osób mniejsza, lecz 2,5 krotnie wyższy wskaźnik procentowy pokazuje, że ze świadczeń korzysta ponad 8% mieszkańców.

Działania na rzecz zmniejszania dysproporcji i zrównoważonego rozwoju wszystkich dzielnic Warszawy powinny stanowić główny kierunek polityki społecznej w mieście.

Tabela 5. Powody przyznania świadczeń z pomocy społecznej

Powód trudnej sytuacji życiowej (wg ustawy o pomocy społecznej)	Liczba rodzin	Liczba osób w rodzinach
długotrwała lub ciężka choroba	20 050	31 557
ubóstwo	15 875	28 732
niepełnosprawność	14 868	23 928
bezradność w sprawach opiekuńczo-wychowawczych i prowadzenia gospodarstwa domowego	8 324	22 422
bezrobocie	8 994	20 726
potrzeba ochrony macierzyństwa	2 239	9 255
alkoholizm	2 384	3 921
sytuacja kryzysowa	825	1 898
bezdomność	1 308	1 622
przemoc w rodzinie	614	1 583
trudności w przystosowaniu do życia po pobyciu w ZK	560	874
narkomania	368	584
zdarzenie losowe	182	391
sieroctwo	55	136

Najczęściej występującym powodem przyznania pomocy jest trudna sytuacja życiowa w rodzinach spowodowana długotrwałą ciężką chorobą, niskimi dochodami lub brakiem dochodów (ubóstwo) oraz niepełnosprawnością. Również pod tym względem sytuacja w poszczególnych dzielnicach miasta jest bardzo zróżnicowana, co ilustruje poniższa tabela. Zwraca uwagę sytuacja w dzielnicy Praga Północ, gdzie zamieszkuje

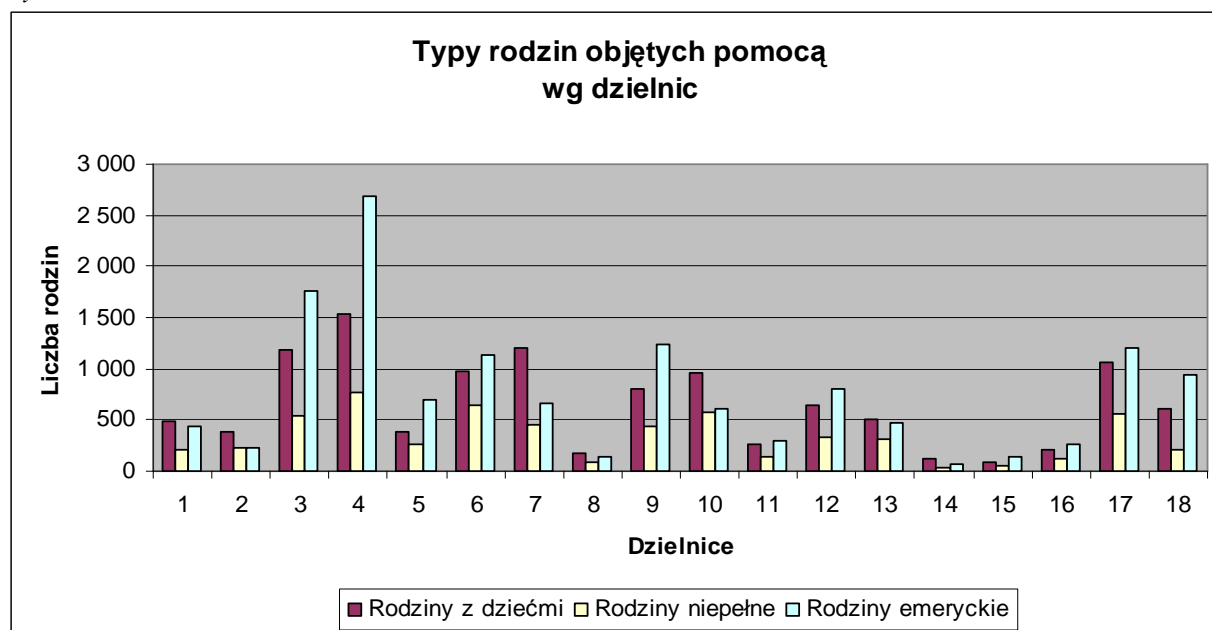
największa liczba osób wymagających pomocy z powodu ubóstwa. Bezrobocie jest najczęstszą przyczyną udzielania świadczeń pomocy społecznej na Bielanych, zaś z powodu niepełnosprawności najwięcej osób korzysta z pomocy na Pradze Południe.

Tabela 6. Najczęstsze powody przyznania pomocy w dzielnicach (liczba osób w rodzinach)

l.p.	Dzielnica	długotrwała choroba	ubóstwo	niepełno sprawność	bezradność wychowawcza	bezrobocie
1..	Bemowo	924	508	815	850	725
2.	Białołęka	850	1 085	675	1 089	682
<b>3.</b>	<b>Bielany</b>	2 304	1 933	2 341	1 781	<b>2 645</b>
<b>4.</b>	<b>Mokotów</b>	<b>4 298</b>	2475	2 372	2 337	1 962
5.	Ochota	1 235	964	881	998	739
<b>6.</b>	<b>Praga Płd.</b>	3 930	3 278	<b>3 103</b>	1 849	2 166
<b>7.</b>	<b>Praga Płn.</b>	1 107	<b>4 998</b>	1851	1 883	2 308
8.	Rembertów	698	30	448	689	361
9.	Śródmieście	2 223	2 995	1 641	1 425	1 610
10.	Targówek	2 118	2 352	1 749	1 462	1 427
11.	Ursus	1 008	706	585	615	551
12.	Ursynów	2 673	875	1 492	1 575	925
13.	Wawer	2 095	1 770	2 117	1 406	1 036
14.	Wesoła	259	270	185	208	205
15.	Wilanów	115	125	101	224	82
16.	Włochy	1 068	693	718	1 066	435
17.	Wola	2 887	3 321	2 253	2 225	2 483
18.	Żoliborz	1 765	354	601	740	384
	<b>m.st. Warszawa</b>	<b>31 557</b>	<b>28 732</b>	<b>23 928</b>	<b>22 422</b>	<b>20 726</b>

Jeśli chodzi o typy rodzin objętych w 2011 roku pomocą społeczną, to wyróżniającą się grupą są jednoosobowe gospodarstwa domowe; osoby samotnie gospodarujące stanowiły 56,3% rodzin, którym przyznano świadczenia. W tej liczbie najwięcej jest rodzin emerytów i rencistów – 10 129 gospodarstw.

Wykres 2.





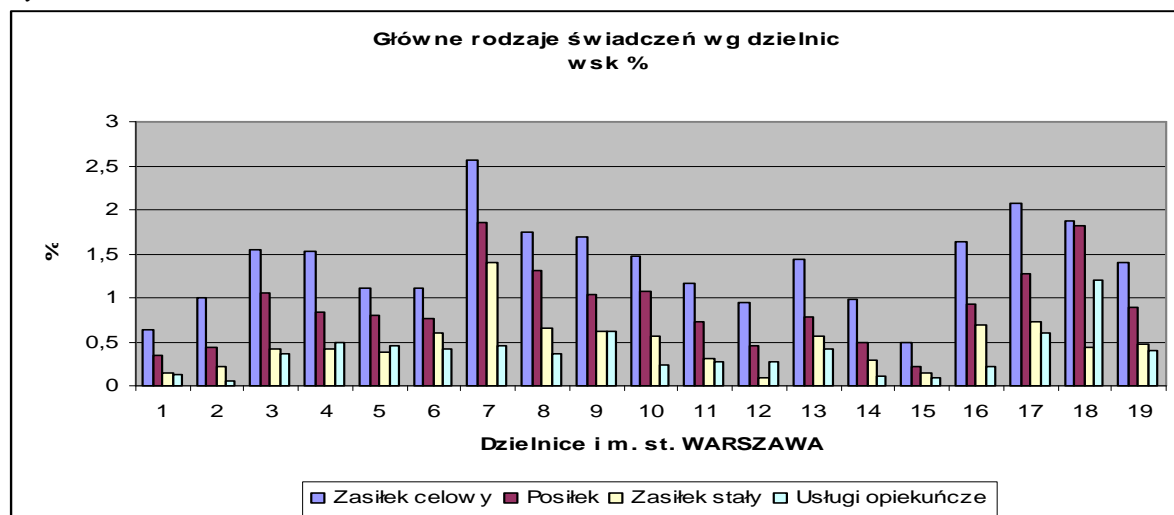
## 6. Rodzaj świadczeń pomocy społecznej – zadania gminne własne i zlecone

Tabela 7. Świadczenia udzielone w 2011 roku

Formy pomocy	Liczba osób z przyznanym świadczeniem	Liczba świadczeń
zasiłek stały	8 199	82 344
zasiłek okresowy	3 058	13 320
posiłek	15 176	2 419 610
ubranie	535	762
usługi opiekuńcze	6 851	1 914 067
zasiłek celowy na wydatki w wyniku zdarzenia losowego	107	161
sprawienie pogrzebu	424	424
inne zasiłki celowe i w naturze	24 092	X
<b>razem</b>	<b>58 442</b>	<b>4 430 688</b>

Najczęściej stosowaną formą udzielanej pomocy są zasiłki celowe. Są one przeznaczone na pokrycie wydatków związanych z bieżącym funkcjonowaniem gospodarstw domowych – żywność (w tym posiłki w stołówkach szkolnych), leki, opłaty czynszowe i za energię, opał na zimę, odzież, wyposażenie itp. Najwięcej tego rodzaju świadczeń udziela się na Pradze Północ (7), co jest kolejnym dowodem szczególnie trudnej sytuacji materialnej mieszkańców tej dzielnicy.

Wykres 3.



## 7. Zadania własne i zlecone realizowane przez Warszawskie Centrum Pomocy Rodzinie.

Warszawskie Centrum Pomocy Rodzinie jako jednostka organizacyjna m. st. Warszawy realizuje zadania z zakresu pomocy społecznej i społecznej rehabilitacji osób niepełnosprawnych określone przepisami prawa jako zadania własne powiatu oraz zadania zlecone powiatu z zakresu administracji rządowej. Ponadto WCPR wykonuje zadania własne m. st. Warszawy jako gminy, polegające na kierowaniu mieszkańców do domów pomocy społecznej oraz ponoszeniu odpłatności za pobyt tych osób w domach pomocy społecznej.

Do zadań Centrum należy między innymi:

- zapewnienie miejsc w domach pomocy społecznej, placówkach opiekuńczo-wychowawczych oraz ośrodkach interwencji kryzysowej,
- organizowanie opieki w rodzinach zastępczych oraz udzielanie pomocy pieniężnej na częściowe pokrycie kosztów utrzymania umieszczonych w nich dzieci,
- udzielanie pomocy uchodźcom i osobom posiadającym ochronę uzupełniającą w zakresie indywidualnego programu integracji,
- działania zmierzające do ograniczania społecznych skutków niepełnosprawności, w tym dofinansowanie ze środków Państwowego Funduszu Rehabilitacji Osób Niepełnosprawnych uczestnictwa w turnusach rehabilitacyjnych, likwidacji barier architektonicznych i komunikacyjnych, zaopatrzenia w sprzęt rehabilitacyjny,
- obsługa administracyjno-finansowa Miejskiego Zespołu ds. Orzekania o Niepełnosprawności.

W 2011 roku 690 osób zwróciło się do WCPR o umieszczenie w domu pomocy społecznej; wydano 14 decyzji odmownych

Tabela 8. Liczba wniosków o umieszczenie w domu pomocy społecznej

Typ domu	2009 r.	2010 r.	2011 r.
dla osób w podeszłym wieku	191	214	214
dla przewlekłe somatycznie chorych	240	260	348
dla przewlekłe psychicznie chorych	90	100	90
dla dzieci i młodzieży niepełnosprawnej intelektualnie	8	9	9
dla dorosłych niepełnosprawnych intelektualnie	28	39	29
<b>razem</b>	<b>557</b>	<b>622</b>	<b>690</b>

W ciągu ostatnich trzech lat zaobserwowano wzrost liczby wniosków w sprawie skierowania do domu pomocy społecznej, szczególnie dla osób przewlekłe somatycznie chorych. Z powodu braku miejsc w domach odpowiedniego typu na terenie Warszawy Centrum występowało w 2011 roku z prośbą o umieszczenie w placówkach w innych powiatach w 158 sprawach – uzyskano zgodę na umieszczenie dla wszystkich osób, głównie chorych psychicznie i niepełnosprawnych intelektualnie. Inne powiaty zwróciły się do Warszawy w 16 sprawach dotyczących umieszczenia ich mieszkańców – w 10 odmówiono przyjęcia z uwagi na brak miejsc.

Tabela 9. Osoby oczekujące na miejsce w domu pomocy społecznej

Typ domu	liczba domów	liczba miejsc 2011	oczekujący 2009	oczekujący 2010	oczekujący 2011
dla osób w podeszłym wieku	7	604	78	63	88
dla przewlekłe somatycznie chorych	7	741	105	139	208

dla przewlekłe psychicznie chorych	1	200	47	55	55
dla dzieci i młodzieży niepełnosprawnej intelektualnie	2	237	3	1	0
dla dorosłych niepełnosprawnych intelektualnie	1	30	16	16	20
<b>razem</b>	<b>18</b>	<b>1812</b>	<b>249</b>	<b>274</b>	<b>371</b>

Przyczyny zwiększania się liczby oczekujących to:

- niewystarczająca liczba miejsc w placówkach specjalistycznych dla chorujących psychicznie i niepełnosprawnych intelektualnie,
- zwiększenie liczby wniosków o skierowanie, zwłaszcza do placówek dla przewlekłe somatycznie chorych, co ma miejsce z powodów demograficznych.

Warszawskie domy pomocy społecznej (poza jednym) osiągnęły wymagane przepisami standardy usług. Średni koszt 1 miejsca w publicznych placówkach wynosił 3 918,30 zł.

W 2011 roku do warszawskich placówek opiekuńczo-wychowawczych przyjęto 803 małoletnich; łącznie w 28 jednostkach objętych opieką było 1 687 wychowanków. W 11 sprawach wystąpiono do innych powiatów o przyjęcie małoletnich, z czego 10 zostało rozpatrzonych pozytywnie, natomiast WCPR odpowiedział odmownie na 52 wnioski przesłane z innych powiatów o umieszczenie dzieci w warszawskich placówkach ze względu na konieczność zmniejszania limitów miejsc.

Rodzice lub opiekunowie prawni małoletnich są zobowiązani do ponoszenia opłat za pobyt dziecka w placówce, z czego mogą być częściowo lub całkowicie zwolnieni. Warszawskie Centrum Pomocy Rodzinie wydało w 2011 roku 736 decyzji ustalających opłatę, z czego 86% to były decyzje zwalniające z ponoszenia opłat. Średni koszt 1 miejsca w placówce opiekuńczo-wychowawczej wynosił 4 466 zł.

W WCPR prowadzono także postępowania (339) w sprawach związanych z usamodzielnianiem wychowanków opuszczających placówki opiekuńczo-wychowawcze. Udzielono pomocy w formie pieniężnej na kontynuowanie nauki, na usamodzielnienie i na zagospodarowanie oraz w formie pobytu w mieszkaniu chronionym 183 osobom.

W 2011 roku na terenie Warszawy funkcjonowało 1 448 rodzin zastępczych (w tym 15 zawodowych), które obejmowały opieką łącznie 1 800 dzieci. Wydano 1 815 decyzji przyznających tym rodzinom pomoc pieniężną i świadczenie pieniężne na pokrycie niezbędnych wydatków. Rodziny te objęto specjalistyczną pomocą psychologiczno-pedagogiczną realizowaną przez prowadzony na zlecenie miasta przez organizację pozarządową Ośrodek Wsparcia Rodzinnej Opieki Zastępczej PORT.

Tabela 10. Rodziny zastępcze w Warszawie w 2011 roku

Typ rodziny zastępczej	Liczba rodzin	Liczba dzieci w rodzinach
spokrewniona	1 252	1 526
niespokrewniona	181	213
zawodowa	15	61
<b>razem</b>	<b>1 448</b>	<b>1 800</b>

Kwota świadczeń udzielonych rodzinom zastępczym wyniosła w 2011 roku 17 982 375 zł.

Na pomoc mającą na celu życiowe usamodzielnienie i integrację ze środowiskiem dla 368 pełnoletnich młodych ludzi opuszczających rodziny zastępcze, całodobowe placówki opiekuńczo-wychowawcze, młodzieżowe ośrodki wychowawcze i socjoterapeutyczne, a także domy dla matek i kobiet w ciąży i zakłady poprawcze przeznaczono 3 016 219 zł, w tym na:

- pomoc pieniężną na usamodzielnienie 365 392 zł
- pomoc pieniężną na kontynuowanie nauki 2 127 444 zł
- pomoc rzeczową na zagospodarowanie 523 363 zł.

Ponadto jako zadanie zlecone z zakresu administracji rządowej Warszawskie Centrum prowadziło sprawy związane z udzielaniem pomocy cudzoziemcom:

- ze statusem uchodźcy – 41 rodzin (osób w tych rodzinach 63),
- z ochroną uzupełniającą – 23 rodziny (osób w tych rodzinach 44).

Rodzinom tym udzielono pomocy w formie świadczeń pieniężnych na utrzymanie w wysokości 408 591 zł.

Do Miejskiego Zespołu ds. Orzekania o Niepełnosprawności wpłynęło w 2011 roku ogółem 16 024 wnioski w sprawie uzyskania orzeczenia o niepełnosprawności, w tym 1 584 wnioski dotyczyły osób przed 16 rokiem życia. Zespół wydał 15 873 orzeczenia (w tym 8 738 pierwszorazowych), z tego 1 556 dotyczyło osób poniżej 16 roku życia. Najczęstszymi przyczynami niepełnosprawności w przypadku osób dorosłych były upośledzenia narządu ruchu (30 %) oraz układów oddechowego i krążenia (17%), zaś w przypadku dzieci całościowe zaburzenia rozwojowe (22%) i choroby neurologiczne (18 %).

*Tabela 11. Liczba i cel przyjętych wniosków o ustalenie niepełnosprawności lub stopnia niepełnosprawności*

<b>Cel złożenia wniosku</b>	<b>Liczba wniosków osoby do 16 r.ż.</b>	<b>Liczba wniosków osoby po 16 r.ż.</b>
przyznanie zasiłku pielęgnacyjnego	1 446	2 311
przyznanie zasiłku stałego	14	0
inne	124	1 112
odpowiednie zatrudnienie		3 068
szkolenie		50
uczestnictwo w warsztatach terapii zajęciowej		134
zaopatrzenie w przedmioty ortopedyczne		1 565
korzystanie ze wsparcia środowiskowego		3 363
przyznanie karty parkingowej		2 837
<b>razem</b>	<b>1 584</b>	<b>14 440</b>

Do rozpatrzenia poszczególnych wniosków powoływane są składy orzekające. W 2011 roku w ich skład wchodziły 42 osoby, w tym 28 lekarzy różnych specjalności, także psychologzy, pedagodzy, pracownicy socjalni i doradcy zawodowi.

Składy orzekające odbyły 1 311 posiedzeń, w tym 117 dotyczących dzieci i 137 wyjazdowych. Wydatki związane z funkcjonowaniem zespołu ds. orzekania wyniosły w 2011 roku 1 942 333 zł, co oznacza, że koszt rozpatrzenia jednego wniosku wyniósł 121,22 zł.

Warszawskie Centrum Pomocy Rodzinie – Stołeczne Centrum Osób Niepełnosprawnych w związku z realizacją zadań z zakresu rehabilitacji społecznej osób niepełnosprawnych jest dysponentem środków Państwowego Funduszu Rehabilitacji Osób Niepełnosprawnych, z których przekazuje także kwoty na rehabilitację zawodową, którą prowadzi Urząd Pracy m. st. Warszawy.

Tabela 12. Zadania z zakresu rehabilitacji zawodowej i społecznej osób niepełnosprawnych

<b>nazwa zadania</b>	<b>środki wydatkowane</b>	<b>nazwa zadania</b>	<b>środki wydatkowane</b>
zwrot kosztów wyposażenia stanowisk pracy	691 899	uczestnictwo w turnusach rehabilitacyjnych	1 846 677
dotacje na podjęcie działalności gospodarczej	698 290	działalność warsztatów terapii zajęciowej	7 426 531
zwrot kosztów szkoleń oraz instrumentów, usług rynku pracy	492 754	likwidacja barier architektonicznych	1 399 672
		likwidacja barier w komunikowaniu się	499 977
		likwidacja barier technicznych	240 000
		zaopatrzenie w sprzęt rehabilitacyjny i środki pomocnicze	2 806 170
<b>Razem rehabilitacja zawodowa</b>	<b>1 882 943</b>	<b>Razem rehabilitacja społeczna</b>	<b>14 219 027</b>

Spośród form finansowego wspierania niepełnosprawnych niezmiennie największą popularnością cieszyły się dopłaty do turnusów rehabilitacyjnych. W 2011 roku o dofinansowanie do uczestnictwa w turnusach ubiegało się 5 639 osób, w tym 1 793 opiekunów. Wypłacono dofinansowania dla 581 osób dorosłych (+ 290 opiekunów) oraz dla 729 dzieci i młodzieży i 598 ich opiekunów. Dofinansowanie zaopatrzenia w sprzęt rehabilitacyjny, przedmioty ortopedyczne i środki pomocnicze otrzymało 2 196 osób, w tym 344 dzieci i młodzieży. W Warszawie funkcjonuje 15 warsztatów terapii zajęciowej (13 prowadzą organizacje pozarządowe); z ich oferty skorzystało 502 osoby, z czego 68 to młodzież niepełnosprawna, a kobiet jest 219.

## **8. Pozostałe działania z zakresu polityki społecznej realizowane na poziomie ogólnomiejskim i dzielnicowym**

### **8.1. Opieka nad dzieckiem do lat 3**

Do dnia 3 kwietnia 2011 roku Zespół Żłobków m. st. Warszawy był publicznym zakładem opieki zdrowotnej i działał pod rygorami ustawy o zakładach opieki zdrowotnej oraz przepisów wykonawczych Ministra Zdrowia. W związku z wejściem w życie ustawy z dnia 4 lutego 2011 roku o opiece nad dziećmi do lat trzech zmieniła się podstawa prawna i zakres działalności żłobków. Żłobek jest placówką powołaną do opieki nad dziećmi w wieku do lat 3, w ramach której realizuje funkcje opiekuńcze, wychowawcze i edukacyjne. Zmianie uległy również, regulowane aktami prawa miejscowego, zasady przyjęć dzieci do żłobków oraz opłaty za pobyt dziecka w żłobku i warunki zwolnienia od ponoszenia opłat.

Celem głównym funkcjonowania Zespołu Żłobków w 2011 roku było zwiększenie dostępności do usług publicznych w zakresie instytucjonalnej opieki nad dzieckiem oraz ułatwianie rodzicom godzenia ról rodzicielskich i zawodowych – zgodnie z dyrektywami UE.

W Warszawie istnieje ogromne zapotrzebowanie na miejsca w żłobkach; jest to podyktowane procesami migracji edukacyjnej i zarobkowej młodych ludzi oraz zmieniającym się modelem współczesnej rodziny. Stolica przyciąga wielu młodych ludzi, którzy w niej zamieszkują, uczą się, podejmują pracę, zakładają rodziny, kupują/wynajmują mieszkania, podejmują decyzję o rodzicielstwie. Coraz częściej rodzice decydują się na powierzenie opieki nad małym dzieckiem publicznemu żłobkowi z uwagi na rosnące zaufanie do tej instytucji oraz dobrą opinię o jakości usług.

Według stanu na dzień 31 grudnia 2011 roku na miejsce w żłobku oczekiwało 4 691 dzieci; największe potrzeby w tym zakresie dotyczą Mokotowa (581 wniosków), Pragi Południe (517 wniosków) oraz Ursynowa (465 wniosków).

*Tabela 13. Liczba miejsc w warszawskich żłobkach w latach 2004 – 2011*

rok	2004	2005	2006	2007	2008	2009	2010	2011
liczba miejsc w żłobkach	2 460	3 108	3 156	3 218	3 283	3 678	3 885	4 496

W strukturze Zespołu Żłobków funkcjonuje 45 publicznych żłobków oraz 8 placówek filialnych („mini-żłobków”) w 15 dzielnicach m. st. Warszawy. Brak jest publicznych placówek w Rembertowie, Wilanowie i Wesolej. Łącznie przygotowanych jest 4 496 miejsc organizacyjnych w 170 grupach (w tym 36 grup niemowlęcych – 726 miejsc). Dla dzieci z dysfunkcjami rozwojowymi oraz wymagających specjalnej opieki utworzono żłobek integracyjny (Nr 31 przy ul. Motorowej 5).

Dodatkowo miasto wykupiło 81 miejsc w dwóch niepublicznych placówkach w dzielnicy Białołęka. W 2011 roku zarejestrowano 8 nowych niepublicznych placówek z 264 miejscami i 1 klub malucha na 15 miejsc. Nie pozyskano kandydatów do pełnienia funkcji dziennego opiekuna – na konkurs zorganizowany zgodnie z zasadami nowej ustawy nie wpłynęły żadne zgłoszenia.

Wpływy od rodziców z tytułu opłaty za pobyt dzieci w żłobkach w 2011 roku wyniosły 11 152 337 zł, wydatki zrealizowano na kwotę 56 591 388, z czego 33,8 mln przeznaczonych było na wynagrodzenia i pochodne.

Warszawskie żłobki zapewniają dzieciom pobyt w warunkach zbliżonych do warunków domowych, gwarantujących właściwą opiekę pielęgnacyjną i edukacyjną poprzez prowadzenie zajęć zabawowych z elementami edukacji, które uwzględniają zasady współczesnej pedagogiki i psychologii rozwojowej. Miesięczny koszt 1 miejsca organizacyjnego w publicznych żłobkach wyniósł w 2011 roku 1 121,78 zł.

## **8.2. Działania na rzecz osób bezdomnych**

Udzielanie schronienia i zapewnienie posiłku (i niezbędnego ubrania) osobom tego pozbawionym jest obowiązkowym zadaniem własnym gminy. M. st. Warszawa nie posiada własnych placówek udzielających schronienia i zapewniających posiłki – zadania te miasto zleca w trybie otwartego konkursu ofert organizacjom pozarządowym.

Liczbę bezdomnych przebywających w Warszawie szacuje się na 2 500 – 3 500 osób, z czego około 35 % stanowią mieszkańcy stolicy, którzy w różnych okolicznościach życiowych utracili swoje mieszkania (uzależnienia, eksmisja z powodu zadłużenia czynszowego). Pozostałą część stanowią przybywający z innych miejscowości całego kraju, bowiem stolica zapewnia lepsze warunki do egzystencji osobom pozbawionym dachu nad głową.

*Tabela 14. Placówki dla osób bezdomnych prowadzone przez organizacje pozarządowe*

<b>rodzaj placówki</b>	<b>liczba placówek</b>	<b>liczba miejsc</b>
noclegownia	2	500
schronisko	17	923
schronisko dla bezdomnych po leczeniu szpitalnym	2	50
mieszkania treningowe w programach wychodzenia z bezdomności	1	32
<b>razem</b>	<b>19*</b>	<b>1 505</b>

\*liczba placówek nie sumuje się, ponieważ w jednym obiekcie funkcjonuje kilka form pomocy

Ponadto różnorodne formy pomocy udzielane są osobom bezdomnym przez:

- 9 jadłodajni, które wydają dziennie ok. 3 000 posiłków,
- 2 ogrzewalnie na 50 miejsc,
- 1 pralnię działającą na rzecz placówek pomocowych dla osób bezdomnych,
- 16 magazynów dystrybuujących żywność i odzież,
- 2 łaźnie
- 3 punkty poradnictwa dla osób bezdomnych, w tym poradnictwo medyczne ,
- 1 Bank Żywności pozyskujący żywność i przekazujący ją do placówek pomocowych.

W 2011 roku w ramach zawartych umów m. st. Warszawa dofinansowywało 38 programów pomocy osobom bezdomnym w 32 placówkach prowadzonych przez 20 organizacji pozarządowych na kwotę 7 871 000 złotych.

W okresach zimowych dodatkowo uruchamiane są miejsca w ogrzewalniach – w 2011 roku zorganizowano 4 takie punkty jako miejsca dziennego przebywania dla osób z noclegowni, działających od godzin wieczornych. Placówki noclegowe w okresie najtrudniejszych zimowych warunków atmosferycznych przygotowują ok. 300 dodatkowych miejsc rezerwowych (materace). Do kilkunastu miejsc niemieszkalnych w mieście, w których gromadzą się osoby bezdomne odmawiające pobytu w placówkach stacjonarnych Straż Miejska w okresie zimowym dowozi gorące posiłki (zupy regeneracyjne).

Przeciętne wykorzystanie miejsc przygotowanych w schroniskach wyniosło zimą 2011 blisko 98%, zaś w noclegowniach ponad 67%; oznacza to, iż każdej nocy pozostawały w placówkach wolne miejsca schronienia dla osób bezdomnych. Problemem jest niedostateczna liczba miejsc w schroniskach dla kobiet oraz dla osób chorych i niepełnosprawnych.

### **8.3. Przeciwdziałanie uzależnieniom i przemocy w rodzinie oraz profilaktyka zakażeń HIV**

Miasto posiada uchwalany corocznie Program Profilaktyki i Rozwiązywania Problemów Alkoholowych, którego realizacja przebiega na dwóch poziomach – ogólnomiejskim (przez Biuro Polityki Społecznej) oraz dzielnicowym (przez Wydziały Spraw Społecznych i Zdrowia w dzielnicach).

Ponadto były realizowane wieloletnie Programy:

- Przeciwdziałania Narkomanii
- Program Przeciwdziałania Zakażeniom HIV/AIDS
- Program Przeciwdziałania Przemocy w Rodzinie.

Na realizację zadań wynikających z ustawy o przeciwdziałaniu alkoholizmowi i wychowaniu w trzeźwości miasto przeznacza w całości dochody z rocznych opłat za korzystanie z zezwoleń na sprzedaż napojów alkoholowych. W roku 2011 z tego tytułu wpłynęło 42 170 204 zł. Na realizację zadań zaplanowanych w Programie dzielnice otrzymały 28 435 657 (70,8% wpływów), zaś miasto 11 686 762 zł, z czego w kwocie 1 880 569 zł pokryte zostały wydatki na działania z zakresu przeciwdziałania narkomanii.

W mieście powołano Komisję Rozwiązywania Problemów Alkoholowych, liczącą 28 osób oraz (stosownie do ustroju m. st. Warszawy) stanowiące jej ekspozytury 18 Dzielnicowych Zespołów ds. Profilaktyki i Rozwiązywania Problemów Alkoholowych – łącznie 128 osób. Struktury te działają także jako ważny element miejskiego systemu przeciwdziałania przemocy.

*Tabela 15. Działalność Komisji i Dzielnicowych Zespołów – wybrane działania*

<b>nazwa</b>	<b>liczba</b>
wniosek o wszczęcie procedury o zobowiązanie do leczenia	1 376 wniosków
rozmowa interwencyjno-motywująca	1 425 rozmów
wywiady środowiskowe	2 557 wywiadów
osoby motywowane do podjęcia terapii	2 327 osób
wniosek o zobowiązanie do leczenia złożony w sądzie	461 wniosków
działania w związku z występowaniem przemocy	633 osób
uruchomienie procedury Niebieskiej Karty	309 nowych kart
rozmowa interwencyjna ze sprawcami przemocy	482 rozmów
powiadomienie policji o przestępstwie znęcania się nad rodziną	282 powiadomień
skierowanie dorosłych ofiar przemocy do specjalistycznych placówek terapeutycznych	444 skierowania
skierowanie dorosłych ofiar przemocy do samopomocowych grup wsparcia	258 skierowań
skierowanie sprawcy do programu korekcyjnego/terapii	98 skierowań
reprezentowanie Komisji przed sądami	449 spraw
udział w konferencjach i szkoleniach	89 osób

W dzielnicach Warszawy funkcjonuje także 20 Punktów Informacyjno – Konsultacyjnych, których zadaniem jest pomoc i poradnictwo w zakresie problematyki uzależnień i przemocy.

*Tabela 16. Działalność Punktów Informacyjno-Konsultacyjnych w 2011 roku*

<b>odbiorcy usług PIK</b>	<b>liczba osób</b>	<b>liczba porad</b>
osoby z problemem alkoholowym	3773	6 653
dorośli członkowie rodzin, w tym współuzależnieni i dorosłe dzieci alkoholików (DDA)	7 426	12 356
doznający przemocy w rodzinie	4 741	6 735
stosujący przemoc w rodzinie	941	1 382

W PIK-ach zatrudniani są specjaliści z wielu dziedzin, przede wszystkim psychologzy (37), prawnicy (30), specjaliści i instruktorzy terapii uzależnień (27), a także psychiatrzy, pracownicy socjalni, kuratorzy sądowi. W 2011 roku łączy koszt funkcjonowania 20 dzielnicowych punktów wyniósł 2 362 tys. złotych. Pełnią one bardzo istotną rolę w lokalnych systemach przeciwdziałania uzależnieniom, są także ważnym zasobem w działaniach na rzecz wspierania osób i rodzin zagrożonych wykluczeniem.



Zadania w zakresie terapeutycznych programów zdrowotnych (art. 114 ust. 1 Ustawy z dnia 15 kwietnia 2011 roku o działalności leczniczej) w Warszawie są realizowane przez:

- 21 przychodni/poradni leczenia uzależnień
- 2 oddziały leczenia alkoholowych zespołów abstynenckich (detoksykacja)
- 2 całodobowe oddziały terapii uzależnień
- 6 dziennych oddziałów terapii uzależnienia od alkoholu.

W celu zwiększenia dostępności pomocy terapeutycznej i rehabilitacyjnej dla osób uzależnionych i współuzależnionych ze środków tzw. „korkowego” przeznaczono 5 389 000 złotych na dodatkowe świadczenia dla publicznych i niepublicznych zakładów opieki zdrowotnej. W ramach tej kwoty w publicznych podmiotach leczniczych udzielono 45 511 świadczeń (porad diagnostycznych i lekarskich, porad instruktora terapii, godzin psychoterapii indywidualnej i grupowej) dla 4 441 pacjentów, głównie osób uzależnionych, dorosłych dzieci alkoholików oraz współuzależnionych.

W Warszawie funkcjonuje także 12 stowarzyszeń abstynenckich, których działalność Miasto dofinansowywało w 2011 kwotą 792 840 zł; bez wsparcia finansowego Miasta działało 31 grup AA oraz AL-ANON i 8 grup wsparcia dla DDA.

Jak pokazano w tabeli nr 4, ogólna liczba rodzin korzystających z pomocy społecznej wynosiła w 2011 roku 33 030, w tym z powodu uzależnienia lub nadużywania alkoholu pomoc otrzymało 2 384 rodzin (7,2% ogółu) na łączną kwotę 4 774 tys. złotych.

Środki z opłat za korzystanie z zezwoleń na sprzedaż i podawanie alkoholu przekazywane na realizację zadań przez dzielnice m. st. Warszawy wydatkowane są głównie na programy profilaktyczne skierowane do dzieci i młodzieży oraz na prowadzenie dziennych ośrodków wsparcia (światlic), co odbywa się w trybie zlecenia zadania publicznego do realizacji przez organizacje samorządowe.

W 2011 roku zrealizowano:

- 230 programów w szkołach z zakresu profilaktyki uzależnień, których odbiorcami byli: uczniowie – 32 531, nauczyciele – 1 584 i rodzice – 3 441 osób;
- 200 programów w szkołach z zakresu innych zachowań problemowych, adresowanych do: uczniów – 46 114, wychowawców – 1 475 i rodziców – 4 378 osób. Wydatkowano na te cele 2 860 500 zł.
- 270 różnorodnych form zagospodarowania czasu wolnego dzieci i młodzieży w pozaszkolnych (środowiskowych) programach profilaktycznych (zajęcia artystyczne, sportowe, kompensacyjno-wyrównawcze, warsztaty umiejętności, plenerowe imprezy profilaktyczne), w których uczestniczyli: uczniowie – 10 549, nauczyciele – 151 oraz rodzice – 2 071 osób. Na profilaktykę środowiskową przeznaczono 3 405 500 złotych.
- 129 programów z zakresu profilaktyki selektywnej, skierowanej do wybranych grup odbiorców, w tym do środowisk szczególnie zagrożonych oraz do dzieci i młodzieży ze specjalnymi potrzebami edukacyjnymi – łącznie 9 415 odbiorców, koszt 4 728 tys. złotych.

Tabela 17. Ośrodki wsparcia dziennego dla dzieci i młodzieży w 2011 roku w m. st. Warszawie

Ośrodek (świetlica) z programem	Liczba placówek	liczba dzieci	W tym z rodzin z problemem alkoholowym	Liczba wychowawców w	Koszt w zł
socjo-terapeutycznym	26	925	473	90	2 482 527
opiekuńczo-wychowawczym	66	2 360	1 321	167	5 488 900
<b>razem</b>	<b>92</b>	<b>3 285</b>	<b>1 794</b>	<b>257</b>	<b>7 973 427</b>

Wszystkie wyżej opisane działania z zakresu profilaktyki uzależnień oraz terapii i rehabilitacji dotyczą zarówno problematyki alkoholizmu, jak i narkomanii. Ponadto w programie przeciwdziałania narkomanii należy zwrócić szczególną uwagę na działania z zakresu ograniczania szkód zdrowotnych związanych z używaniem substancji psychoaktywnych. Miasto dofinansowuje 6 realizowanych przez organizacje pozarządowe programów:

- 2 programy wymiany igieł i strzykawek
- 2 programy z zakresu działań ulicznych (streetworking)
- 1 program z zakresu działań klubowych (partyworking)
- 1 noclegownię dla uzależnionych.

Programy te miały w 2011 roku łącznie 7 326 odbiorców, przeznaczono na ich dofinansowanie 254 300 zł.

Warszawa jako jedyne miasto w województwie mazowieckim dofinansowuje programy leczenia substytucyjnego osób uzależnionych. W 2011 roku w trzech programach realizowanych z podawaniem metadonu uczestniczyło 583 osoby.

W 2011 roku działania związane z zapobieganiem rozprzestrzenianiu się zakażeń HIV oraz wsparciem dla osób żyjących z HIV/AIDS były w całości zlecone organizacjom pozarządowym. Osiem podmiotów w ramach 12 zawartych umów na łączną kwotę dotacji 1 870 tys. złotych realizowało następujące zadania:

- poradnictwo okołotestowe związane z anonimowym bezpłatnym testowaniem na obecność HIV
- wsparcie dla osób żyjących z HIV/AIDS i ich bliskich
- prowadzenie mieszkań readaptacyjnych
- działania informacyjno-edukacyjne w zakresie HIV/AIDS
- warsztaty edukacyjne w gimnazjach i szkołach ponadgimnazjalnych z zakresu profilaktyki HIV
- poradnictwo internetowe w zakresie profilaktyki HIV i bezpieczniejszych zachowań seksualnych.

Zakończono w 2011 roku budowanie miejskiego systemu przeciwdziałania przemocy w rodzinie, który funkcjonuje w oparciu o miejskie jednostki organizacyjne z udziałem partnerów pozarządowych. Elementy tego systemu stanowią ośrodki pomocy społecznej, poradnie psychologiczno-pedagogiczne, punkty informacyjno-konsultacyjne, Specjalistyczna Poradnia Rodzinna ds. Przeciwdziałania Przemocy i Specjalistyczny Ośrodek Wsparcia, finansowany przez budżet państwa jako zadanie zlecone. Działają opracowane procedury zapewniające drożność i przepływ informacji między poszczególnymi jednostkami. Całość systemu stanowią:

- 20 punktów informacyjno-konsultacyjnych
- 5 telefonów zaufania
- 6 schronisk/hosteli dla doznających przemocy w rodzinie
- 6 ośrodków interwencji kryzysowej
- 4 ośrodki wsparcia dla ofiar przemocy w rodzinie
- 34 grupy wsparcia dla doznających przemocy w rodzinie
- 9 grup terapeutycznych
- 2 grupy socjoterapeutyczne dla dzieci – ofiar przemocy
- 18 interdyscyplinarnych zespołów ds. przeciwdziałania przemocy w rodzinie i wobec dzieci
- 9 programów edukacyjno-korekcyjnych dla stosujących przemoc wobec rodziny
- 1 Warszawska Sieć Pomocy Dzieciom Krzywdzonym (dyżury telefoniczne, diagnozowanie, terapia).

Na działania z zakresu przeciwdziałania przemocy w rodzinie, których koordynatorem jest w mieście Biuro Polityki Społecznej w 2011 roku wydatkowano 2 230 000 złotych.

#### **8.4 Działania na rzecz osób niepełnosprawnych**

Asystent Osoby Niepełnosprawnej – program aktywizujący społecznie osoby z różnorodnymi niepełnosprawnościami poprzez stosowanie takich form jak między innymi asysta wspierająca codziennych czynnościach życiowych, ułatwienie dostępu do edukacji i kultury, pomoc w załatwianiu spraw urzędowych. Realizowany w Ośrodku Usług Socjalnych „Nowolipie” jako szczególny zakres usług opiekuńczych, skierowany do pełnoletnich mieszkańców Warszawy z orzeczeniem o umiarkowanym lub znacznym stopniu niepełnosprawności, niezdolnych do pracy lub samodzielnej egzystencji. W 2011 roku 30 asystentów zrealizowało 101 584 zleceń. Średnio dziennie z usług asystenckich korzysta 30-40 osób. Aktualnie w bazie beneficjentów figuruje 1 098 osób, z których większość to stali odbiorcy usług. Na wydatki związane z realizacją programu w 2011 roku przeznaczono 1 651 879 złotych.

W Warszawie funkcjonują specjalistyczne usługi przewozowe, dedykowane osobom z ograniczoną sprawnością ruchową. W bazie danych jest aktualnie zarejestrowanych blisko 3000 stałych odbiorców usług. W 2011 roku wykonano 22 761 kursów. Usługa jest częściowo odpłatna – użytkownik ponosi ryczałtową opłatę 15 złotych za kurs. Wyłoniony w przetargu przewoźnik dysponuje 15 specjalistycznymi pojazdami, przystosowanymi do przewozu osób na wózkach; kierowcy towarzyszy asystent, opiekujący się w razie potrzeby pasażerami. Z przewozu można korzystać 7 dni w tygodniu w godzinach 6 - 22. Świadczenie usług przewozowych cieszy się uznaniem użytkowników, ułatwia osobom niepełnosprawnym poruszanie się po mieście. Pojazdy specjalistycznego transportu mają przywilej korzystania z miejskich bus-pasów. Koszt realizacji usług wyniósł w 2011 roku 2 205 000 złotych.

## 8.5. Współpraca z organizacjami pozarządowymi

Warszawskie organizacje pozarządowe stanowią ważny zasób miasta w realizacji zadań z zakresu polityki społecznej. Partnerska współpraca władz samorządowych z organizacjami pożytku publicznego w istotny sposób wzbogaca miejską ofertę usług dla wszystkich grup mieszkańców. W mieście corocznie uchwalany jest Program Współpracy z Organizacjami Pozarządowymi, określający zasady współpracy finansowej i pozafinansowej z podmiotami niepublicznymi, w tym powierzanie i wspieranie wykonywania zadań publicznych oraz uspołecznienie procesu monitorowania ich realizacji i aktualizowania poprzez różne formy dialogu społecznego. W 2011 roku powołano Warszawską Radę Pożytku Publicznego, działają 34 „branżowe” oraz 18 dzielnicowych komisji dialogu społecznego, obejmujące praktycznie wszystkie dziedziny działalności samorządu.

W 2011 roku ogłoszono 12 otwartych konkursów ofert na realizację zadań publicznych z zakresu działalności Biura Polityki Społecznej. Wyłoniono 170 podmiotów niepublicznych, którymi zlecono wykonywanie zadań w formie powierzenia lub wsparcia.

Tabela 18. Zadania zlecane organizacjom pozarządowym w 2011 roku

Obszar zadań publicznych	Liczba umów	Kwota dotacji
poradnictwo psychospołeczne i prawne	10	925 403
pomoc osobom bezdomnym	41	7 895 939
wsparcie dla rodzin, w tym wielodzietnych	21	950 000
pomoc cudzoziemcom	2	200 000
aktywizacja seniorów	43	1 000 000
zapewnienie całodobowej opieki osobom w podeszłym wieku (niepubliczne dps)	3	5 044 518
prorowadzenie mieszkań chronionych dla osób z zaburzeniami psychicznymi	2	226 879
działania na rzecz osób niepełnosprawnych, w tym dzienne ośrodki wsparcia	52	5 673 955
zapewnienie całodobowej opieki osobom chorym i niepełnosprawnym	2	2 712 000
przeciwdziałanie przemocy w rodzinie	20	2 570 514
zapobieganie zakażeniom HIV i wsparcie dla osób żyjących z HIV/AIDS	12	1 309 730
przeciwdziałanie narkomanii	13	863 360
przeciwdziałanie alkoholizmowi i wychowanie w trzeźwości	24	3 798 787
zapewnienie opieki dzieciom pozbawionym opieki rodzicielskiej (niepubliczne dd)	5	6 510 000
zapewnienie opieki dzieciom do lat trzech (niepubliczne żłobki)	2	229 054
wsparcie pieczy zastępczej	1	750 000
prorowadzenie ośrodków adopcyjno - opiekuńczych	4	608 000
<b>Razem</b>	<b>257</b>	<b>41 268 140</b>

## 9. Projekty współfinansowane ze środków unijnych

W 2011 r. dzielnicowe Ośrodki Pomocy Społecznej zrealizowały 18 projektów tzw. systemowych na ogólną kwotę 8 323 677, 60 zł. Ogólna liczba beneficjentów we wszystkich projektach wyniosła 1407 osób (zakładano udział 1452 osób), a ponadto ośrodki pomocy społecznej w dzielnicach Białołęka, Bielany, Śródmieście, Praga Południe, Ursus, Ursynów, Wawer, Włochy, Żoliborz realizowały także projekty konkursowe na łączną kwotę 5 696 012 zł, łączna liczba beneficjentów w projektach wyniosła 708 osób.

Szczegółowe dane liczbowe i informacje na temat projektów konkursowych znajdują się w tabeli poniżej:

Tabela 19. Zestawienie projektów współfinansowanych ze środków unijnych w 2011 roku

jednostka	liczba projektów	wartość projektów	wkład własny	liczba beneficjentów
OPS Bemowo	1	376 417	39 900	25
OPS Białołęka	2	2 326 571	35 700	523
OPS Bielany	2	2 307 557	80 535	120
OPS Mokotów	1	947 997	101 955	740
OPS Ochota	1	284 671	31 500	25
OPS Praga Płd.	2	904 518	75 075	66
OPS Praga Płn.	1	579 719	63 000	59
OPS Rembertów	1	195 195	21 105	7
OPS Śródmieście	2	1 408 510	77 490	88
OPS Targówek	1	633 375	68 250	86
OPS Ursus	2	475 857	29 505	27
OPS Ursynów	2	802 816	64 525	70
OPS Wawer	2	674 627	31 605	40
OPS Wesoła	1	199 942	21 000	47
OPS Wilanów	1	169 573	17 850	36
OPS Włochy	1	253 992	27 825	22
OPS Wola	1	606 054	64 575	44
OPS Żoliborz	1	204 552	30 765	30
WCPR	1	9 107 165	861 333	940
BPS	1	274 584	0	60
<b>razem</b>	<b>27</b>	<b>22 533 688</b>	<b>1 743 493</b>	<b>3 055</b>

Działania zaplanowane i przeprowadzane w ramach projektów zależały od przyjętego celu i potrzeb docelowej grupy beneficjentów, w większości projektów jednak główny nacisk położono na podwyższenie umiejętności psychospołecznych, rozwój osobisty, a także na podwyższenie kwalifikacji i umiejętności zawodowych w grupach dorosłych beneficjentów, a w grupach młodzieżowych – na podejmowanie właściwych decyzji edukacyjnych i lepsze radzenie sobie z wykluczeniem poprzez edukowanie obywatelskie i społeczne. Podejmowane były również działania na rzecz społeczności lokalnych – spotkania integracyjne, wykłady i konsultacje specjalistyczne.

W projektach przeciwdziałających wykluczeniu społecznemu efektem było wzmocnienie w pełnionych rolach społecznych, zwiększenie aktywności społecznej, kontynuacja nauki, ukończenie szkoleń i kursów. W projektach zwiększających aktywność zawodową beneficjentów i ich samodzielność finansową miernikiem była liczba osób zatrudnionych i nie korzystających nadal z pomocy OPS.

## 10. Wydatki na realizację zadań z zakresu pomocy społecznej w m. st. Warszawie

W 2011 roku wydatkowano ogółem na działania z zakresu polityki społecznej (w tym pomocy społecznej) realizowane przez m. st. Warszawę i jej jednostki organizacyjne 790 740 623 złote, co stanowi 6,5% planu wydatków ogółem. Co 15-ta złotówka wydatkowana w Warszawie na zadania samorządowe przeznaczana jest na cele związane z pomocą społeczną.

Wydatki dotyczyły przede wszystkim działów 852 i 853, ale część z nich (43 403 849 zł – 5,5%) została poniesiona w dziale 851, bowiem Prezydent m. st. Warszawy za pośrednictwem Biura Polityki Społecznej oraz zarządy dzielnic poprzez Wydziały Spraw Społecznych i Zdrowia są realizatorami programów przeciwdziałania uzależnieniom, przemocy w rodzinie oraz zapobiegania zakażeniom HIV/AIDS.

Tabela 20. Struktura wydatków na realizację zadań z zakresu pomocy społecznej w m.st. Warszawie w 2011 r.\*

treść zadania/działania	kwota wydatków	% wydatków ogółem
świadczenia rodzinne, fundusz alimentacyjny, składki na ubezpieczenia społeczne	156 220 537	
składki na ubezpieczenia zdrowotne za osoby pobierające świadczenia z pomocy społecznej	3 148 566	
zasiłki okresowe, celowe, specjalne	48 721 096	
pomoc państwa w zakresie dożywiania	5 185 473	
dotatki mieszkaniowe	33 821 831	
zasiłki stałe	29 896 205	
usługi opiekuńcze	23 757 752	
zlecenie zadań publicznym organizacjom pozarządowym	1 324 275	
ośrodki wsparcia i specjalistyczne poradnie rodzinne	24 646 316	
<b>zrealizowano w dzielnicach (ośrodki pomocy społecznej, wydziały)</b>	<b>326 722 051</b>	<b>43,7 %</b>
domy pomocy społecznej	99 493 451	
powiatowe centrum pomocy rodzinie, w tym orzecznictwo	8 596 069	
powiatowe centrum pomocy rodzinie, w tym rodziny zastępcze	17 982 264	
ośrodki pomocy społecznej	94 637 562	
placówki opiekuńczo-wychowawcze	49 215 740	
powiatowy urząd pracy	14 559 251	
zespół żłobków	56 591 388	
pozostałe jednostki (zespół ognisk wychowawczych, ośrodek Nowolipie, poradnia rodzinna przeciwdziałania przemocy, ośrodki interwencji kryzysowej, ośrodek adopcyjno-opiekuńczy)	14 634 981	
<b>Bieżąca realizacja zadań statutowych jednostek organizacyjnych</b>	<b>355 710 706</b>	<b>47,6 %</b>
zlecenie zadań publicznym organizacjom pozarządowym	35 296 264	
pomoc dla cudzoziemców i repatriantów	1 421 371	
projekty systemowe (z wkładem własnym)	24 277 181	
specjalistyczne usługi przewozowe dla osób niepełnosprawnych	2 205 000	
wydatki bieżące rzeczowe (konferencje, seminaria i konkursy, szkolenia kadr pomocy społecznej, impreza plenerowa-spotkanie wigilijne, badania, ekspertyzy i opinie, umowy zlecenia) realizowane przez Biuro Polityki Społecznej	1 704 201	
<b>pozostałe zadania w zakresie polityki społecznej realizowane przez miasto</b>	<b>64 904 017</b>	<b>8,7 %</b>

\* bez wydatków w rozdziale 851 – ochrona i promocja zdrowia

Dodatkowo na realizację niektórych działań są do miasta przekazywane środki finansowe z państwowych funduszy celowych, rozliczane według odrębnych przepisów.

W 2011 roku były to:

- środki Funduszu Pracy - 19 853 005 zł, z czego 9 449 883 zł przeznaczono na zasiłki dla osób bezrobotnych i składki na ubezpieczenie społeczne,
- środki Państwowego Funduszu Rehabilitacji Osób Niepełnosprawnych – 16 368 290 zł na rehabilitację społeczną i zawodową osób niepełnosprawnych (patrz Tabela 12).

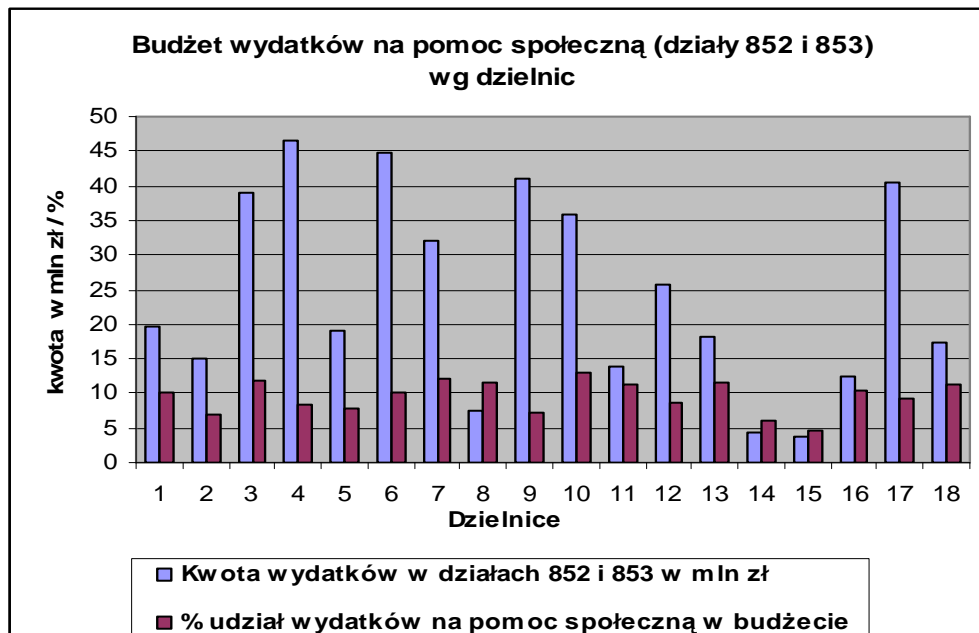
Tabela 21. Wydatki na realizację zadań z zakresu pomocy społecznej w dzielnicach m. st. Warszawy w 2011 r.

Lp.	dzielnica m. st. Warszawy	kwota wydatków w działach 852 i 853	% udział wydatków w budżecie dzielnicy
1.	Bemowo	19 533 989	10,1
2.	Białołęka	14 986 007	6,8
3.	Bielany	39 140 548	11,9
4.	Mokotów	46 542 796	8,3
5.	Ochota	19 007 691	7,9
6.	Praga Płd.	44 773 234	10,1
7.	Praga Płn.	32 095 110	12,2
8.	Rembertów	7 608 270	11,6
9.	Śródmieście	40 928 578	7,1

10.	Targówek	35 759 803	12,9
11.	Ursus	13 743 960	11,4
12.	Ursynów	25 733 700	8,7
13.	Wawer	18 248 788	11,5
14.	Wesoła	4 222 383	6,1
15.	Wilanów	3 626 554	4,7
16.	Włochy	12 538 474	10,3
17.	Wola	40 414 689	9,2
18.	Żoliborz	17 373 918	11,3
	<b>dzielnice razem</b>	<b>496 277 506</b>	<b>9,5</b>

Średnio warszawskie dzielnice przeznaczają 9,5 % swojego planu wydatków na realizację zadań z zakresu pomocy społecznej. W ośmiu dzielnicach wskaźnik ten jest niższy niż średnia, w dziesięciu zaś wyższy. Na Pradze Północ (7) i Targówku (9) jeden złoty z każdego wydatkowanego ośmiu wydawany jest w ośrodku pomocy społecznej. Najwyższa kwota wydatków w dzielnicy Mokotów (4) stanowi niewiele ponad 8% ogółu wydatków budżetowych.

Wykres 4



## 11. Kierunki działań i rekomendacje na 2013 rok

Posiadane przez m. st. Warszawę zasoby infrastrukturalne, kadrowe i finansowe zapewniają realizację celów i zadań pomocy społecznej w sposób zgodny z prawem, efektywny, oszczędny i terminowy.

Przewiduje się następujące priorytetowe kierunki działań w 2013 roku.

1. Zwiększania dostępności opieki nad dzieckiem w wieku do lat trzech głównie poprzez zakup usług od podmiotów niepublicznych; prognozy demograficzne pokazują, że w 2014 roku i latach następnych nastąpi znaczący spadek liczby przychodzących na świat dzieci. Nieuzasadnione wydaje się być planowanie nowych inwestycji, aczkolwiek należałoby rozważyć, czy w dzielnicach, w których nie ma żadnego żłobka (Rembertów, Wesoła, Wilanów) nie powinna powstać chociaż jedna placówka publiczna.

2. Z prognozami demograficznymi związana jest także konieczność działań na rzecz zapewnienia rozwoju środowiskowej opieki dla osób zależnych i tracących samodzielność z powodu stanu zdrowia i/lub wieku – ich liczba będzie w szybkim tempie wzrastać. Zasadne jest zabezpieczenie zdecydowanie większych środków na organizowanie przez ośrodki pomocy społecznej usług opiekuńczych, w tym specjalistycznych, o takim standardzie, by jak najdłużej utrzymać osobę w podeszłym wieku w jej naturalnym środowisku bez konieczności kierowania do instytucji opiekuńczej. Wobec wzrastających kosztów utrzymania miejsca w domach pomocy społecznej działanie takie ma konkretny wymiar ekonomiczny.

3. Podobne ekonomiczne przesłanki uzasadniają zaplanowanie odpowiednich środków finansowych na działania związane z różnorodnymi formami wspierania rodzin, zwłaszcza przeżywających trudności w wypełnianiu swoich funkcji opiekuńczo-wychowawczych – praca socjalna, poradnictwo, warsztaty umiejętności, asysta rodzinna. Celem jest zwiększenie efektywności oddziaływań w celu ograniczania umieszczania dzieci w instytucjonalnej pieczy zastępczej.

4. Wobec wzrastającej liczby młodych ludzi z niepełnosprawnościami (intelektualnymi, neurologicznymi), kończących w wieku ok. 25 lat edukację w szkołach specjalnych pilną potrzebą staje się rozwój form wsparcia dziennego dla tej grupy odbiorców oraz działań na rzecz podtrzymania ich aktywności społecznej i aktywizacji zawodowej.

5. Poszukiwanie i aktywne wykorzystywanie środków unijnych na finansowanie projektów skierowanych do rozmaitych osób i środowisk zagrożonych wykluczeniem/wykluczonych z powodu pochodzenia społecznego, wieku, stanu zdrowia, uzależnienia, niepełnosprawności i tp. Celem projektów powinna być poprawa ich sytuacji życiowej, zwiększenie szans na samodzielność i niezależność od pomocy społecznej.

6. Działania na rzecz wyrównywania dysproporcji między dzielnicami m. st. Warszawy w zakresie dostępności świadczeń i usług społecznych oraz wzmacnianie spójności i jednolitości systemu pomocy społecznej w mieście celem racjonalnego wykorzystania jego zasobów i pełniejszego zaspokojenia potrzeb mieszkańców.